



## Guida al Piano sanitario

### Fondo FASDA

Fondo integrativo di Assistenza Sanitaria  
per i Dipendenti dei servizi Ambientali

Per tutte le prestazioni previste dal Piano Sanitario diverse dal  
Ricovero consultare:

**www.unisalute.it**

24h su 24, 365 giorni l'anno

Per tutte le prestazioni dell'area Ricovero è opportuno  
contattare preventivamente il

**Numero verde**

**800-009632**

dall'estero: prefisso per l'Italia + **051.63.89.046**

orari:

**08.30 - 19.30 dal lunedì al venerdì**

**I servizi UniSalute sempre con te!**

Scarica gratis l'app **UniSalute** da App Store e Play Store.

In applicazione delle nuove disposizioni del Decreto Legislativo 209/2005 art. 185 "Informativa al contraente" si informa che:

- La legislazione applicata al contratto è quella italiana;
- **Reclami:** eventuali reclami riguardanti il rapporto contrattuale o la gestione dei sinistri devono essere inoltrati per iscritto a:

**UniSalute S.p.A. - Funzione Reclami Via Larga, 8 - 40138 Bologna**

fax 051- 7096892 e-mail [reclami@unisalute.it](mailto:reclami@unisalute.it).

Qualora l'esponente non si ritenga soddisfatto dall'esito del reclamo o in caso di assenza di riscontro nel termine massimo di quarantacinque giorni, potrà rivolgersi all'IVASS, Servizio tutela degli utenti, Via del Quirinale, 21 - 00187 Roma, telefono 06.42.133.1. I reclami indirizzati all'IVASS contengono:

- a) nome, cognome e domicilio del reclamante, con eventuale recapito telefonico;
- b) individuazione del soggetto o dei soggetti di cui si lamenta l'operato;
- c) breve descrizione del motivo di lamentela;
- d) copia del reclamo presentato alla Società e dell'eventuale riscontro fornito dalla stessa;
- e) ogni documento utile per descrivere più compiutamente le relative circostanze.

Le informazioni utili per la presentazione dei reclami sono riportate anche sul sito internet della Compagnia: [www.unisalute.it](http://www.unisalute.it). In relazione alle controversie inerenti la quantificazione delle prestazioni e l'attribuzione delle responsabilità si ricorda che permane la competenza esclusiva dell'Autorità Giudiziaria, oltre alla facoltà di ricorrere a sistemi conciliativi ove esistenti.

## **Guida al Piano sanitario Fondo FASDA**

Questo manuale è stato predisposto in modo da costituire un agile strumento esplicativo; in nessun caso può sostituire il contratto, del quale evidenzia esclusivamente le caratteristiche principali. Il contratto resta, pertanto, l'unico strumento valido per un completo ed esauriente riferimento.

Le prestazioni del piano sono garantite da:



## 1. SOMMARIO

<b>1.</b>	<b>SOMMARIO</b> .....	<b>4</b>
<b>2.</b>	<b>BENVENUTO</b> .....	<b>5</b>
<b>3.</b>	<b>COME UTILIZZARE LE PRESTAZIONI DEL PIANO SANITARIO</b> .....	<b>5</b>
3.1.	Se scegli una struttura convenzionata da UniSalute per il Fondo Fasda	5
3.2.	Se scegli una struttura non convenzionata	7
3.3.	Se scegli il Servizio Sanitario Nazionale	8
<b>4.</b>	<b>SERVIZI ON-LINE E MOBILE</b> .....	<b>9</b>
4.1.	Come faccio a registrarmi al sito <a href="http://www.unisalute.it">www.unisalute.it</a> per accedere ai servizi nell'Area clienti?	10
4.2.	Come faccio a prenotare online le prestazioni presso le strutture sanitarie convenzionate?	10
4.3.	Come faccio ad aggiornare online i miei dati?	11
4.4.	Come faccio a chiedere il rimborso di una prestazione?	11
4.5.	Come faccio a consultare l'estratto conto e quindi lo stato delle mie richieste di rimborso?	12
4.6.	Come faccio a consultare le prestazioni del mio Piano Sanitario e le strutture sanitarie convenzionate?	12
4.7.	Come posso ottenere pareri medici?	13
4.8.	Come faccio a scaricare l'app UniSalute?	13
<b>5.</b>	<b>LE PERSONE PER CUI È OPERANTE LA COPERTURA</b> .....	<b>13</b>
<b>6.</b>	<b>LE PRESTAZIONI DEL PIANO SANITARIO</b> .....	<b>14</b>
6.1.	Ricovero in istituto di cura a seguito di malattia o infortunio dovuto a grande intervento chirurgico	14
6.1.1	Trasporto sanitario	17
6.1.2	Trapianti a seguito di malattia e infortunio	17
6.1.3	Neonati	17
6.2.	Parto e aborto terapeutico e spontaneo	17
6.2.1	Parto cesareo	17
6.2.2	Parto non cesareo, aborto terapeutico e spontaneo	18
6.3.	Ospedalizzazione domiciliare a seguito di malattia e infortunio	18
6.4.	Indennità sostitutiva per grande intervento chirurgico e parto e aborto	19
6.5.	Il limite di spesa annuo dell'aera ricovero per grande intervento chirurgico	19
6.6.	Prestazioni di alta specializzazione	19
6.7.	Visite specialistiche	21
6.8.	Ticket sanitari per accertamenti diagnostici e Pronto Soccorso	22
6.9.	Pacchetto maternità	23
6.10.	Prestazioni di implantologia	23
6.11.	Avulsione fino ad un massimo di 4 denti	24
6.12.	Cure dentarie da infortunio	25
6.13.	Interventi chirurgici odontoiatrici extraricovero	26
6.14.	Prestazioni odontoiatriche particolari	27
6.15.	Prestazioni diagnostiche particolari	28
6.16.	Trattamenti fisioterapici riabilitativi	28
6.17.	Sindrome metabolica	30
6.18.	Diagnosi comparativa	31
6.19.	Stati di non autosufficienza consolidata/permanente	33
6.20.	Piano assistenziale individualizzato (PAI) e prestazioni sanitarie medico assistenziali fornite da strutture convenzionate	36
6.21.	Prestazioni a tariffe agevolate	40
6.22.	Servizi di consulenza	40
<b>7.</b>	<b>CASI DI NON OPERATIVITÀ DEL PIANO</b> .....	<b>41</b>
<b>8.</b>	<b>ALCUNI CHIARIMENTI IMPORTANTI</b> .....	<b>43</b>
8.1.	Estensione territoriale	43
8.2.	Limiti di età	43
8.3.	Gestione dei documenti di spesa (fatture e ricevute)	43
<b>9.</b>	<b>ELENCO GRANDI INTERVENTI CHIRURGICI</b> .....	<b>44</b>

## 2. BENVENUTO

La “Guida al Piano sanitario” è un utile supporto per la comprensione e l'utilizzo della copertura sanitaria. All'interno della Guida trovi l'indicazione delle modalità da seguire qualora tu debba utilizzare il Piano. Ti consigliamo di attenerti a queste modalità, così da poterti assistere con la sollecitudine che ci è propria.

### **I servizi online offerti da UniSalute**

Su [www.unisalute.it](http://www.unisalute.it), hai a disposizione un'area riservata con pratiche funzioni online che velocizzano e semplificano tutte le operazioni legate all'utilizzo del Piano sanitario.

I servizi online sono attivi 24 ore su 24 tutti i giorni dell'anno e sono disponibili anche in versione mobile per smartphone e tablet! Per saperne di più consulta il capitolo 4 della presente Guida.

## 3. COME UTILIZZARE LE PRESTAZIONI DEL PIANO SANITARIO

### 3.1. Se scegli una struttura convenzionata da UniSalute per il Fondo Fasda

UniSalute ha predisposto per gli iscritti al Fondo Fasda un sistema di convenzionamenti con strutture sanitarie private. Tutti i centri garantiscono un'ottima offerta in termini di professionalità medica, tecnologia sanitaria, comfort e ospitalità.

Per le coperture che lo prevedono, utilizzando le strutture convenzionate, usufruisci di vantaggi rilevanti:

- non devi sostenere alcun esborso di denaro (fatto salvo quanto previsto dal Piano alle singole coperture) perché i pagamenti delle prestazioni avvengono direttamente tra il Fondo Fasda, UniSalute e la struttura convenzionata;
- per le prenotazioni delle prestazioni garantite dal Piano sanitario, puoi utilizzare la funzione di Prenotazione visite/esami presente nell'Area Riservata agli iscritti del sito [www.unisalute.it](http://www.unisalute.it). La funzione permette di sapere immediatamente se la prestazione è coperta dal Piano Sanitario e conoscere quale struttura sanitaria convenzionata risponde meglio alle tue esigenze. In alternativa contatta la Centrale Operativa al numero verde 800-009632;

- l'erogazione delle prestazioni avviene in tempi rapidi e in presidi sanitari che garantiscono alti livelli di qualità e di efficienza.



### **Conferma prenotazione in 24h**

Prenota online e usufruisci del servizio di **prenotazione veloce**: nelle strutture segnalate, **ti comunichiamo la data dell'appuntamento entro un giorno lavorativo dalla tua richiesta.**

All'atto dell'effettuazione della prestazione (che deve essere preventivamente autorizzata dalla Centrale Operativa), dovrai presentare alla struttura convenzionata un documento comprovante la tua identità e la prescrizione del medico curante, contenente la natura della malattia accertata o presunta e le prestazioni diagnostiche e/o terapeutiche richieste.

Il Fondo Fasda, per il tramite di UniSalute, provvederà a pagare direttamente alla struttura convenzionata le competenze per le prestazioni sanitarie autorizzate con i limiti sopra enunciati. Dovrai firmare le ricevute a titolo di attestazione dei servizi ricevuti.

Dovrai sostenere delle spese all'interno della struttura convenzionata solo nei casi in cui parte di una prestazione non sia compresa dalle prestazioni del Piano sanitario, argomento che affronteremo in dettaglio più avanti.

L'elenco delle strutture convenzionate, sempre aggiornato, è disponibile su [www.unisalute.it](http://www.unisalute.it) nell'Area Clienti o telefonando alla Centrale Operativa.

### **Importante**

**Prima di avvalersi delle prestazioni in una struttura convenzionata, verifica se il medico scelto è convenzionato da UniSalute per il Fondo Fasda. Utilizza la funzione di Prenotazione sul sito [www.unisalute.it](http://www.unisalute.it) nell'Area Clienti, è comodo e veloce!**

### 3.2. Se scegli una struttura non convenzionata

Il Piano sanitario prevede la facoltà di avvalersi di strutture sanitarie private non convenzionate con il Fondo Fasda tramite UniSalute. In questo caso il rimborso delle spese sostenute avverrà con modalità di compartecipazione alla spesa che vedremo più avanti quando esamineremo le singole prestazioni.

Indichiamo di seguito la documentazione generalmente richiesta per il rimborso delle spese sanitarie sostenute, salvo quanto previsto nelle singole coperture del Piano sanitario.

Una volta effettuata la prestazione, dovrai saldare le fatture e le note spese. Per richiederne il rimborso devi inviare a **Fondo Fasda - presso UniSalute S.p.A. Rimborsi Clienti - c/o CMP BO - Via Zanardi, 30 - 40131 Bologna BO**, la documentazione necessaria:

- il modulo di richiesta rimborso compilato e sottoscritto, che si trova allegato alla presente Guida oppure sul sito [www.unisalute.it](http://www.unisalute.it);
- in caso di **ricovero**, copia della cartella clinica, completa della scheda di dimissione ospedaliera (SDO), conforme all'originale;
- in caso di **indennità giornaliera**, copia della cartella clinica, completa della scheda di dimissione ospedaliera (SDO), conforme all'originale;

Tutta la documentazione medica relativa alle prestazioni precedenti e successive al ricovero e ad esso connessa, dovrà essere inviata unitamente a quella dell'evento a cui si riferisce.

- in caso di **prestazioni extraricovero**, copia della prescrizione contenente la patologia, presunta o accertata, da parte del medico curante;
- **documentazione di spesa** (distinte e ricevute) in **COPIA** in cui risulti il quietanziamento. Non è quindi necessario inviare i documenti in originale a meno che non venga esplicitamente richiesto da UniSalute.

Ai fini di una corretta valutazione della richiesta di rimborso o della verifica della veridicità della documentazione prodotta in copia, Fondo Fasda avrà sempre la facoltà di richiedere anche la produzione degli originali della predetta documentazione.

Il pagamento di quanto spettante all'Iscritto viene effettuato a cura ultimata e previa consegna della documentazione di cui sopra.

E' bene sapere che dovrai consentire controlli medici eventualmente disposti da Fondo Fasda e fornire allo stesso ogni informazione sanitaria relativamente alla malattia denunciata, anche mediante il rilascio di una specifica autorizzazione la quale serve per superare il vincolo al segreto professionale cui sono sottoposti i medici che hanno effettuato visite e curate.

### **3.3. Se scegli il Servizio Sanitario Nazionale**

Se decidi di utilizzare le strutture del Servizio Sanitario Nazionale (S.S.N.) o strutture private accreditate dal S.S.N., e sostieni delle spese per ticket sanitari, puoi chiederne il rimborso sul sito [www.unisalute.it](http://www.unisalute.it) all'interno dell'Area clienti.



#### **Valutazione rimborso in 20 giorni**

Chiedi online il rimborso ticket e indennità giornaliera: segui la breve procedura guidata e **invia i documenti in formato elettronico. Risparmi tempo e ricevi la valutazione della tua richiesta entro 20 giorni.**

Se non puoi accedere a internet, utilizza il Modulo di rimborso allegato alla presente Guida e invialo insieme a copia della documentazione a **Fondo Fasda - presso UniSalute S.p.A. Rimborsi Clienti - c/o CMP BO - Via Zanardi, 30 - 40131 Bologna BO.**

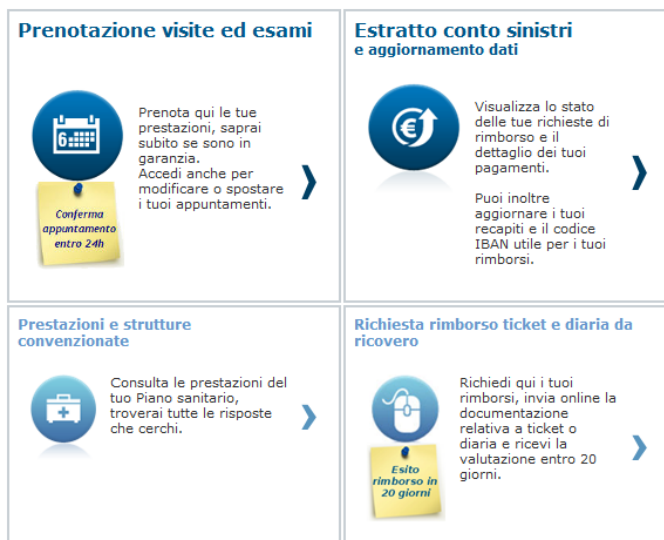


## 4. SERVIZI ON-LINE E MOBILE

L'utilizzo di internet permette di accedere a comodi servizi per velocizzare e semplificare al massimo le operazioni di prenotazione, rimborso e aggiornamento dei dati.

Sul sito **www.unisalute.it** all'interno dell'**Area clienti** puoi:

- **prenotare direttamente online** presso le strutture convenzionate le visite e gli esami non connessi ad un ricovero e **ricevere conferma dell'appuntamento in 24h**;
- **verificare e aggiornare** i propri **dati** e le proprie **coordinate bancarie**;
- chiedere i **rimborsi dei ticket o dell'indennità da ricovero** e ricevere la **valutazione entro 20 giorni**;
- consultare l'**estratto conto** con lo stato di lavorazione delle richieste di rimborso;
- consultare le **prestazioni** del proprio **Piano sanitario**;
- consultare l'elenco delle **strutture sanitarie convenzionate**;
- ottenere **pareri medici**.



#### 4.1. Come faccio a registrarmi al sito [www.unisalute.it](http://www.unisalute.it) per accedere ai servizi nell'Area clienti?

E' semplicissimo. Basta accedere all'apposita funzione dedicata alla Registrazione Clienti sul sito Fondo Fasda.

##### **Come faccio a registrarmi al sito e a conoscere la mia username e password?**

Nella home page del sito [www.unisalute.it](http://www.unisalute.it) accedi alla funzione "Registrati" e compila la maschera con i dati richiesti.

Ti ricordiamo che per garantire i massimi livelli di sicurezza e di protezione delle informazioni, username e password devono essere diverse tra loro e la password deve essere almeno di 8 caratteri.

Inoltre la password va rinnovata ogni 6 mesi e un messaggio automatico ti indicherà quando sarà necessario fare la variazione.

##### **Come faccio a recuperare Username e Password se le dimentico?**

Basta cliccare sul bottone "Non ricordi password?" sulla home page e inserire i dati richiesti. Procederemo a inviarti all'indirizzo e-mail indicato le credenziali di accesso al sito.

#### 4.2. Come faccio a prenotare online le prestazioni presso le strutture sanitarie convenzionate?

**Attraverso il sito puoi prenotare presso le strutture convenzionate solo visite e/o esami.**

Effettua il log-in al sito cliccando su Entra/Login, e accedi **alla sezione "Prenotazione visite ed esami"**. In base alle tue esigenze puoi:

- prenotare direttamente la prestazione compilando l'apposito form;
- visualizzare tutti i dettagli relativi alla tua prenotazione;
- disdire o cambiare una prenotazione.



##### **Conferma prenotazione in 24h**

Prenota online e usufruisci del servizio di **prenotazione veloce**: nelle strutture segnalate, **ti comunichiamo la data dell'appuntamento entro un giorno lavorativo dalla tua richiesta.**

### 4.3. Come faccio ad aggiornare online i miei dati?

Entra nell'Area Clienti, **accedi alla sezione “Estratto conto sinistri e aggiornamento dati”** e seleziona la funzione di interesse.

In base alle tue esigenze puoi:

- aggiornare l'indirizzo e i dati bancari (codice IBAN);
- comunicarci il tuo numero di cellulare e il tuo indirizzo e-mail per ricevere comodamente sul cellulare o sulla tua e-mail, utili messaggi.



#### **Sistema di messaggistica via e-mail e via SMS**

Ricevi **conferma dell'appuntamento** fissato presso la struttura sanitaria convenzionata con indicazione di luogo, data e ora dell'appuntamento; **comunicazione dell'autorizzazione** ad effettuare la prestazione; notifica di ricezione della documentazione per il rimborso; **richiesta del codice IBAN**, se mancante; conferma dell'avvenuto rimborso.

### 4.4. Come faccio a chiedere il rimborso di una prestazione?

Attraverso il sito puoi chiedere il rimborso delle **prestazioni effettuate presso il Servizio Sanitario Nazionale**.

Entra nell'area Clienti e **accedi alla sezione “Richiesta rimborso ticket e diaria da ricovero”** e seleziona la funzione di interesse:

- Rimborso dei **ticket per visite specialistiche, accertamenti ed esami diagnostici**, anche di **alta specializzazione, terapie fisioterapiche**;
- **Indennità giornaliera** in seguito ad un ricovero.



#### **Valutazione rimborso in 20 giorni**

Chiedi online il rimborso ticket e indennità giornaliera: segui la breve procedura guidata e **invia i documenti in formato elettronico. Risparmi tempo e ricevi la valutazione della tua richiesta entro 20 giorni.**

**Se non puoi accedere a internet e per i rimborsi delle prestazioni in strutture sanitarie private non convenzionate**, utilizza il modulo di rimborso allegato alla presente Guida. Compilalo in ogni sua parte, firmalo e invialo insieme a copia di tutta la documentazione richiesta a **Fondo Fasda - presso UniSalute S.p.A. Rimborsi Clienti - c/o CMP BO - Via Zanardi, 30 - 40131 Bologna BO**.

#### **4.5. Come faccio a consultare l'estratto conto e quindi lo stato delle mie richieste di rimborso?**

Esegui il Login al sito cliccando su Entra/Login e **accedi alla sezione "Estratto conto sinistri e aggiornamento dati"**.

L'estratto conto online è stato realizzato per fornirti un rapido e comodo strumento di informazione sullo stato delle tue richieste di rimborso.

**L'aggiornamento dei dati è quotidiano** e puoi consultarlo in ogni momento per conoscere in tempo reale l'iter e l'esito di ogni tua richiesta di rimborso, visualizzare per quali richieste di rimborso devi inviare documentazione mancante, accelerando così la procedura di rimborso, oppure le motivazioni del mancato pagamento.

Per ogni documento vengono indicati, oltre ai dati identificativi del documento stesso, l'importo che abbiamo rimborsato e quello rimasto a tuo carico. Tutte le pagine visualizzate sono stampabili.

#### **4.6. Come faccio a consultare le prestazioni del mio Piano Sanitario e le strutture sanitarie convenzionate?**

Esegui il Login al sito cliccando su Entra/Login e **accedi alla sezione "Prestazioni e strutture convenzionate"**.

Seleziona la funzione di tuo interesse per visualizzare le prestazioni del tuo Piano Sanitario o l'elenco delle strutture sanitarie convenzionate da UniSalute Per il Fondo Fasda.

#### 4.7. Come posso ottenere pareri medici?

Nell'Area Clienti hai a disposizione la funzione "il medico risponde", attraverso la quale puoi ottenere pareri medici on-line, direttamente sulla tua mail. Se hai dubbi che riguardano la tua salute e vuoi un parere medico da uno specialista questo è il posto giusto per parlare di cure, per richiedere consigli e affrontare problemi e incertezze sul tuo benessere.

Entra ed invia le tue domande ai nostri medici. Ti risponderanno via e-mail, nel più breve tempo possibile. Le risposte alle domande più interessanti e sui temi di maggiore interesse vengono pubblicate sul sito a disposizione dei clienti **rispettando il più assoluto anonimato.**

#### 4.8. Come faccio a scaricare l'app UniSalute?

L'app UniSalute è **disponibile per smartphone e tablet** e può essere **scaricata gratuitamente da App Store e Play Store**. Accedi allo store e cerca "UniSalute" per avere sempre a portata di mano i nostri servizi.

### AREA RISERVATA AI CLIENTI

Accedi con le stesse credenziali che utilizzi per entrare nell'Area clienti su [www.unisalute.it](http://www.unisalute.it) e consulta ovunque ti trovi le tue funzioni riservate.

### PREVENZIONE ONLINE

Utili test per la salute:

- test visivo;
- test audiometrico;
- qualità del sonno;
- prevenzione dentale: uno strumento "per grandi e piccoli" per una corretta igiene orale.

## 5. LE PERSONE PER CUI È OPERANTE LA COPERTURA

Il Piano sanitario è prestato a favore dei dipendenti con contratto a tempo indeterminato (sia a tempo pieno che a tempo parziale), non in periodo di prova, compresi gli apprendisti, delle aziende che applicano il CCNL Federambiente e il CCNL FISE/Assoambiente, iscritti a Fondo Fasda.

## **6. LE PRESTAZIONI DEL PIANO SANITARIO**

Il Piano Sanitario è operante in caso di malattia e di infortunio avvenuto durante l'operatività del Piano stesso per le seguenti prestazioni:

- **ricovero in istituto di cura a seguito di malattia o infortunio dovuto a grande intervento chirurgico (intendendo per tali quelli elencati al successivo capitolo 9), parto e aborto;**
- **prestazioni di alta specializzazione;**
- **visite specialistiche;**
- **ticket sanitari per accertamenti diagnostici e Pronto Soccorso;**
- **pacchetto maternità;**
- **prestazioni di implantologia;**
- **avulsione fino ad un massimo di 4 denti (solo se resa necessaria da una prestazione di implantologia);**
- **cure dentarie da infortunio;**
- **interventi chirurgici odontoiatrici extraricovero;**
- **prestazioni odontoiatriche particolari;**
- **prestazioni diagnostiche particolari;**
- **trattamenti fisioterapici riabilitativi;**
- **sindrome metabolica;**
- **diagnosi comparativa;**
- **stati di non autosufficienza consolidata/permanente;**
- **prestazioni a tariffe agevolate;**
- **servizi di consulenza.**

### **6.1. Ricovero in istituto di cura a seguito di malattia o infortunio dovuto a grande intervento chirurgico (intendendo per tali quelli elencati al successivo capitolo 9)**

**Per grandi interventi chirurgici si intendono quelli elencati al successivo capitolo 9.**

Per ricovero si intende la degenza in Istituto di cura comportante il pernottamento, il solo intervento di Pronto Soccorso non costituisce ricovero. Qualora l'Isritto venga ricoverato per un grande intervento chirurgico, può godere delle seguenti prestazioni:

<b>Pre-ricovero</b>	Esami, accertamenti diagnostici e visite specialistiche effettuati nei <b>100</b> giorni precedenti l'inizio del ricovero, purché resi necessari dalla malattia o dall'infortunio che ha determinato il ricovero. <b>La presente copertura viene prestata in forma esclusivamente rimborsuale.</b>
<b>Intervento Chirurgico</b>	Onorari del chirurgo, dell'aiuto, dell'assistente, dell'anestesista e di ogni altro soggetto partecipante all'intervento (risultante dal referto operatorio); diritti di sala operatoria e materiale di intervento ivi comprese le endoprotesi.
<b>Assistenza medica, medicinali, cure</b>	Prestazioni mediche e infermieristiche, consulenze medico-specialistiche, medicinali, esami, accertamenti diagnostici, trattamenti fisioterapici e riabilitativi durante il periodo di ricovero.
<b>Rette di degenza</b>	Non sono comprese in copertura le spese voluttuarie. Nel caso di ricovero in istituto di cura non convenzionato, le spese sostenute vengono rimborsate nel limite di <b>€ 400,00</b> al giorno.
<b>Accompagnatore</b>	Retta di vitto e pernottamento dell'accompagnatore nell'Istituto di cura o in struttura alberghiera. Nel caso di ricovero in istituto di cura non convenzionato da UniSalute per il Fondo Fasda, la copertura è prestata nel limite di <b>€ 60,00</b> al giorno per un massimo di <b>40</b> giorni per ricovero.
<b>Assistenza infermieristica privata individuale</b>	Assistenza infermieristica privata individuale nel limite di <b>€ 70,00</b> al giorno per un massimo di <b>40</b> giorni per ricovero. <b>La presente copertura è prestata in forma esclusivamente rimborsuale.</b>
<b>Post-ricovero</b>	Esami e accertamenti diagnostici, medicinali, prestazioni mediche, chirurgiche e infermieristiche (queste ultime qualora la richiesta sia certificata al momento delle dimissioni dall'istituto di cura), trattamenti fisioterapici o rieducativi e cure termali (escluse

	in ogni caso le spese di natura alberghiera), effettuati nei <b>100</b> giorni successivi alla cessazione del ricovero, purché resi necessari dalla malattia o dall'infortunio che ha determinato il ricovero. Sono compresi in copertura i medicinali prescritti dal medico curante all'atto delle dimissioni dall'istituto di cura.
--	---

- **In caso di utilizzo di strutture sanitarie e di personale convenzionato con il Fondo Fasda attraverso UniSalute**

Le prestazioni erogate all'iscritto vengono liquidate direttamente dal Fondo Fasda, per il tramite di UniSalute, alle strutture stesse, senza l'applicazione di alcun importo a carico dell'iscritto ad eccezione della copertura "Assistenza infermieristica privata individuale" che prevede specifici limiti.

- **In caso di utilizzo di strutture sanitarie o personale non convenzionato**

**La presente modalità di erogazione delle prestazioni è operante esclusivamente qualora l'iscritto fosse domiciliato in una provincia priva di strutture sanitarie convenzionate da UniSalute per il Fondo Fasda.**

Le spese relative alle prestazioni effettuate vengono rimborsate nel limite di un plafond pari a **€ 12.000,00 per intervento**, ad eccezione delle coperture "Retta di degenza", "Accompagnatore" e "Assistenza infermieristica privata individuale" che prevedono specifici limiti.

- **In caso di utilizzo di strutture sanitarie convenzionata da UniSalute per il Fondo Fasda ed effettuate da medici non convenzionati**

Tutte le spese relative al ricovero verranno rimborsate con le stesse modalità previste nel caso di ricovero in strutture non convenzionate.

- **In caso di utilizzo del Servizio Sanitario Nazionale**

Il Fondo rimborsa integralmente, nei limiti previsti ai diversi punti, le eventuali spese per trattamento alberghiero o per ticket sanitari rimasti a carico dell'iscritto durante il ricovero. In questo caso, però, l'iscritto non potrà beneficiare dell'indennità sostitutiva (paragrafo 6.4).



### 6.1.1 Trasporto sanitario

Il Fondo rimborsa le spese di trasporto dell'Iscritto in ambulanza, con unità coronarica mobile e con aereo sanitario all'Istituto di cura, di trasferimento da un Istituto di cura ad un altro e di rientro alla propria abitazione con il massimo di **€ 2.000,00** per ricovero.

### 6.1.2 Trapianti a seguito di malattia e infortunio

Nel caso di trapianto di organi o di parte di essi, il Fondo rimborsa le spese previste ai paragrafi 6.1 "Ricovero in Istituto di cura a seguito di malattia e infortunio dovuto a grande intervento chirurgico" e 6.1.1 "Trasporto sanitario" con i relativi limiti in essi indicati, nonché le spese necessarie per il prelievo dal donatore, comprese quelle per il trasporto dell'organo. Durante il pre-ricovero sono compresi anche i trattamenti farmacologici mirati alla prevenzione del rigetto.

Nel caso di donazione da vivente, la prestazione prevede le spese sostenute per le prestazioni effettuate durante il ricovero relativamente al donatore a titolo di accertamenti diagnostici, assistenza medica e infermieristica, intervento chirurgico, cure, medicinali, rette di degenza.

### 6.1.3 Neonati

Il Fondo provvede al pagamento delle spese per interventi effettuati **nel primo anno di vita del neonato per la correzione di malformazioni congenite**, comprese le visite, gli accertamenti diagnostici pre e post intervento, nonché la retta di vitto e di pernottamento dell'accompagnatore nell'istituto di cura o in una struttura alberghiera per il periodo del ricovero, **nel limite annuo di € 13.000,00 per neonato**.

## 6.2. Parto e aborto terapeutico e spontaneo

### 6.2.1 Parto cesareo

In caso di parto cesareo, il Fondo provvede al pagamento delle spese per le prestazioni di cui ai paragrafi 6.1 "Ricovero in Istituto di cura a seguito di malattia e infortunio dovuto a grande intervento chirurgico" punti "Intervento chirurgico", "Assistenza medica, medicinali, cure", "Retta di degenza", "Accompagnatore", "Post-ricovero", e 6.1.1 "Trasporto sanitario" con il relativo limite in esso indicato.

La copertura è prestata fino ad un massimo di **€ 2.000,00** per anno associativo e per persona, sia in strutture convenzionate da UniSalute per il Fondo Fasda che in strutture non convenzionate. In questo caso non sono operanti i limiti di spesa previsti alle singole coperture, ad eccezione di quanto previsto per la sola copertura “Trasporto sanitario”.

### **6.2.2 Parto non cesareo, aborto terapeutico e spontaneo**

In caso di parto non cesareo, aborto terapeutico e spontaneo, il Fondo provvede al pagamento delle spese per le prestazioni di cui ai paragrafi 6.1 “Ricovero in Istituto di cura a seguito di malattia e infortunio dovuto a grande intervento chirurgico” punti “Intervento chirurgico”, “Assistenza medica, medicinali, cure”, “Retta di degenza”; relativamente alle prestazioni “Post-ricovero” vengono garantite due visite di controllo effettuate nel periodo successivo al parto nei limiti previsti al paragrafo 6.1 “Ricovero in istituto di cura a seguito di malattia e infortunio dovuto a grande intervento chirurgico”, punto “Post-ricovero”, e 6.1.1 “Trasporto sanitario” con il relativo limite in esso indicato.

La copertura è prestata fino ad un massimo di **€ 2.000,00** per anno associativo e per persona, sia in strutture convenzionate da UniSalute per il Fondo Fasda che in strutture non convenzionate. In questo caso non sono operanti i limiti di spesa previsti alle singole coperture, ad eccezione di quanto previsto per la sola copertura “Trasporto sanitario”.

### **6.3. Ospedalizzazione domiciliare a seguito di malattia e infortunio**

Il Fondo, per un periodo di **120** giorni successivo alla data di dimissioni, a seguito di un ricovero indennizzabile dal Piano sanitario e avvenuto successivamente alla data di effetto della copertura, prevede la copertura per servizi di ospedalizzazione domiciliare, di assistenza medica, riabilitativa, infermieristica e farmacologia, tendente al recupero della funzionalità fisica.

- **La presente copertura è operante esclusivamente in caso di utilizzo di strutture sanitarie convenzionate con il Fondo Fasda attraverso UniSalute ed effettuate da medici convenzionati**

Le spese per le prestazioni erogate all'Iscritto vengono liquidate direttamente dal Fondo Fasda, per il tramite di UniSalute, alle strutture stesse. Verrà concordato il programma medico/riabilitativo con l'Iscritto secondo le prescrizioni dei sanitari che hanno effettuato le dimissioni e con attuazione delle disposizioni contenute nelle stesse.

**La disponibilità annua per la presente copertura è di € 10.000,00 per persona.**

#### **6.4. Indennità sostitutiva per grande intervento chirurgico e parto e aborto**

Qualora l'Iscritto non richieda alcun rimborso al Fondo, né per il ricovero (per grande intervento chirurgico e per parto e aborto terapeutico e spontaneo) né per altra prestazione ad esso connessa, avrà diritto a un'indennità di **€ 140,00** per ogni giorno di ricovero per un periodo non superiore a **150** giorni per ricovero.

Come già detto, per ricovero si intende la degenza in Istituto di cura comportante pernottamento: questo è il motivo per il quale, al momento del calcolo dell'indennità sostitutiva, si provvede a corrispondere gli importi suindicati **per ogni notte trascorsa all'interno dell'Istituto di cura.**

#### **6.5. Il limite di spesa annuo dell'area ricovero per grande intervento chirurgico**

Con limite di spesa annuo si intende una cifra oltre la quale il Piano sanitario o una sua parte non possono rimborsare. Il Piano sanitario prevede quindi un limite di spesa annuo che ammonta a **€ 120.000,00** per Iscritto. Questo significa che se durante l'anno questa cifra viene raggiunta, non vi è più la possibilità di avere ulteriori prestazioni.

#### **6.6. Prestazioni di alta specializzazione**

Il Fondo provvede al pagamento delle spese per le seguenti prestazioni extraospedaliere:

<p><b>Alta diagnostica radiologica (esami stratigrafici e contrastografici) ("anche digitale")</b></p> <ul style="list-style-type: none"> <li>- Angiografia</li> <li>- Artrografia</li> <li>- Broncografia</li> <li>- Cistografia</li> <li>- Cistouretrografia</li> <li>- Clisma opaco</li> <li>- Colangiopancreatografia endoscopica retrograda (ERCP)</li> <li>- Colangiografia percutanea (PTC)</li> <li>- Colangiografia trans Kehr</li> <li>- Colecistografia</li> <li>- Dacriocistografia/ Dacriocistotac</li> <li>- Defecografia</li> <li>- Fistelografia</li> <li>- Flebografia</li> <li>- Fluorangiografia</li> <li>- Galattografia</li> <li>- Isterosalpingografia</li> <li>- Mielografia</li> <li>- Retinografia</li> <li>- Rx esofago con mezzo di contrasto</li> <li>- Rx stomaco e duodeno con mezzo di contrasto</li> <li>- Rx tenue e colon con mezzo di contrasto</li> <li>- Scialografia</li> <li>- Splenoportografia</li> <li>- Urografia</li> <li>- Vesciculodeferentografia</li> <li>- Videoangiografia</li> <li>- Wirsungografia</li> </ul>	<p><b>Accertamenti</b></p> <ul style="list-style-type: none"> <li>- Ecocardiografia</li> <li>- Elettroencefalogramma</li> <li>- Elettromiografia</li> <li>- Mammografia o Mammografia Digitale</li> <li>- PET</li> <li>- Risonanza Magnetica Nucleare (RMN) (inclusa angio RMN)</li> <li>- Scintigrafia</li> <li>- Tomografia Assiale Computerizzata (TAC) (anche virtuale)</li> <li>- Holter pressorio</li> <li>- MOC</li> <li>- Amniocentesi per donne maggiori di 35 anni</li> <li>- Prelievo dei villi coriali</li> <li>- Esofagogastroduodenoscopia diagnostica</li> <li>- Pancoloscopia diagnostica</li> <li>- Rettoscopia diagnostica</li> <li>- Rettosigmoidoscopia diagnostica</li> <li>- Tracheobroncoscopia diagnostica</li> <li>- Cistoscopia diagnostica</li> </ul> <p><b>Terapie</b></p> <ul style="list-style-type: none"> <li>- Chemioterapia</li> <li>- Cobaltoterapia</li> <li>- Dialisi</li> <li>- Radioterapia</li> </ul>
---	---

*n.b.: nel caso in cui le prestazioni di endoscopia diagnostica, si trasformassero in corso di esame in endoscopie operative, il Fondo garantirà la copertura dell'endoscopia diagnostica mentre la differenza di importo relativa all'atto operatorio, rimarrà a carico dell'assistito.*

- **In caso di utilizzo di strutture sanitarie e di personale convenzionato con il Fondo Fasda attraverso UniSalute**

Le spese per le prestazioni erogate all'Iscritto vengono liquidate direttamente dal Fondo Fasda, per il tramite di UniSalute, alle strutture stesse, senza l'applicazione di importi a carico dell'Iscritto. L'Iscritto dovrà inoltre presentare alla struttura la prescrizione del proprio medico curante contenente la patologia presunta o accertata.

- **In caso di utilizzo di strutture sanitarie o personale non convenzionato**

**La presente modalità di erogazione delle prestazioni è operante esclusivamente qualora l'Iscritto fosse domiciliato in una provincia priva di strutture sanitarie convenzionate da UniSalute per il Fondo Fasda.**

Le spese sostenute vengono rimborsate integralmente. Per ottenere il rimborso da parte del Fondo, è necessario che l'Iscritto alleggi alla copia della fattura la copia della richiesta del medico curante contenente la patologia presunta o accertata.

- **In caso di utilizzo del Servizio Sanitario Nazionale**

Il Fondo rimborsa integralmente i ticket sanitari a carico dell'Iscritto. Per ottenere il rimborso da parte del Fondo, è necessario che l'Iscritto alleggi alla copia della fattura la copia della richiesta del medico curante contenente la patologia presunta o accertata.

<p><b>La disponibilità annua per la presente copertura è di € 8.000,00 per persona.</b></p>
---

## **6.7. Visite specialistiche**

Il Fondo provvede al pagamento delle spese per visite specialistiche conseguenti a malattia o a infortunio con l'esclusione delle visite odontoiatriche e ortodontiche. Rientra in copertura esclusivamente una prima visita psichiatrica al fine di accertare la presenza di un'eventuale patologia.

I documenti di spesa (fatture e ricevute) debbono riportare l'indicazione della specialità del medico la quale, ai fini del rimborso, dovrà risultare attinente alla patologia denunciata.

- **In caso di utilizzo di strutture sanitarie e di personale convenzionato con il Fondo Fasda attraverso UniSalute**

Le spese per le prestazioni erogate all'Isritto vengono liquidate direttamente dal Fondo Fasda, per il tramite di UniSalute, alle strutture stesse, senza l'applicazione di importi a carico dell'Isritto. L'Isritto dovrà inoltre presentare alla struttura la prescrizione del proprio medico curante contenente la patologia presunta o accertata.

- **In caso di utilizzo di strutture sanitarie o personale non convenzionato**

**La presente modalità di erogazione delle prestazioni è operante esclusivamente qualora l'Isritto fosse domiciliato in una provincia priva di strutture sanitarie convenzionate da UniSalute per il Fondo Fasda.**

Le spese sostenute vengono rimborsate integralmente. Per ottenere il rimborso da parte del Fondo, è necessario che l'Isritto alleggi alla copia della fattura la copia della richiesta del medico curante contenente la patologia presunta o accertata.

- **In caso di utilizzo del Servizio Sanitario Nazionale**

Il Fondo rimborsa integralmente i ticket sanitari a carico dell'Isritto. Per ottenere il rimborso da parte del Fondo, è necessario che l'Isritto alleggi alla copia della fattura la copia della richiesta del medico curante contenente la patologia presunta o accertata.

**La disponibilità annua per la presente copertura è di € 600,00 per persona.**

## **6.8. Ticket sanitari per accertamenti diagnostici e Pronto Soccorso**

Il Fondo provvede al rimborso integrale dei ticket sanitari per accertamenti diagnostici (non previsti al paragrafo 6.6 "Prestazioni di alta specializzazione), conseguenti a malattia o a infortunio, effettuati nel Servizio Sanitario Nazionale.

E' previsto inoltre il rimborso integrale dei ticket di Pronto Soccorso.

**La disponibilità annua per la presente copertura è di € 500,00 per persona.**

## 6.9. Pacchetto maternità

Il Fondo, con finalità di tutela della maternità, provvede al pagamento delle spese per:

- 4 visite di controllo ostetrico ginecologico (elevate a 6 in caso di gravidanza a rischio);
- Ecografie;
- Analisi chimico cliniche;
- Amniocentesi e villocentesi: per le donne dai 35 anni di età tali prestazioni sono erogabili senza prescrizione, mentre per le donne minori di 35 anni di età sono riconosciute solo nel caso di malformazione familiare in parenti di 1 grado o nel caso di patologie sospette.

- **In caso di utilizzo di strutture sanitarie e di personale convenzionato con il Fondo Fasda attraverso UniSalute**

Le spese per le prestazioni erogate all'Isritto vengono liquidate direttamente dal Fondo Fasda, per il tramite di UniSalute, alle strutture stesse, senza l'applicazione di importi a carico dell'Isritto.

- **In caso di utilizzo di strutture sanitarie o personale non convenzionato**

Le spese sostenute vengono rimborsate integralmente.

- **In caso di utilizzo del Servizio Sanitario Nazionale**

Il Fondo rimborsa integralmente i ticket sanitari a carico dell'Isritto.

<p><b>La disponibilità annua per la presente copertura è di € 1.200,00 per persona.</b></p>
---

## 6.10. Prestazioni di implantologia

In deroga a quanto previsto al capitolo 7 “Casi di non operatività del piano” al punto 3, il Fondo provvede al pagamento delle prestazioni per impianti osteointegrati e le relative corone fisse.

La copertura opera nel caso di applicazione di un numero di 1, 2, 3 o più impianti, previsti nel medesimo piano di cura. Rientrano in copertura il posizionamento dell'impianto, l'eventuale avulsione, l'elemento definitivo, l'elemento provvisorio e il perno moncone relativi all'impianto/i.

Ai fini liquidativi dovranno essere prodotte, alla struttura sanitaria presso la quale si effettua la prestazione, le radiografie e i referti radiografici precedenti l'installazione dell' impianto/i.

- **La presente copertura è prestata esclusivamente in caso di utilizzo di strutture sanitarie convenzionato con il Fondo Fasda attraverso UniSalute e prestazioni effettuate da medici convenzionati**

Le prestazioni erogate all'Iscritto vengono liquidate direttamente dal Fondo Fasda, per il tramite di UniSalute, alle strutture stesse **nella misura del 50%**. Qualora il costo complessivo delle prestazioni dovesse superare la disponibilità annua prevista, l'importo eccedente dovrà essere versato direttamente dall'Iscritto alla struttura convenzionata.

**La disponibilità annua per la presente copertura è di € 2.800,00 per Iscritto.**

**Viene previsto un sottolimito annuo di € 950,00 nel caso di applicazione di due impianti e un sottolimito pari a € 550,00 nel caso di applicazione di un impianto.**

Si precisa che, qualora nella medesima annualità associativa, dopo l'applicazione di un impianto si rendesse necessario l'innesto di un secondo impianto, quest'ultimo verrà liquidato nell'ambito del sottolimito di **€ 950,00** al netto di quanto già autorizzato o liquidato.

#### **6.11. Avulsione fino ad un massimo di 4 denti (solo se resa necessarie da una prestazione di implantologia)**

In deroga a quanto previsto al paragrafo 7 "Casi di non operatività del piano" al punto 3, il Fondo provvede al pagamento delle prestazioni di avulsione (estrazione) fino ad un massimo di 4 denti l'anno.

Ai fini liquidativi dovranno essere prodotte, alla struttura sanitaria presso la quale si effettua la prestazione, le radiografie e i referti radiografici precedenti e successivi l'effettuazione della prestazione.



- **La presente copertura è prestata esclusivamente in caso di utilizzo di strutture sanitarie convenzionato con il Fondo Fasda attraverso UniSalute e prestazioni effettuate da medici convenzionati**

Le prestazioni erogate all'Iscritto vengono liquidate direttamente dal Fondo Fasda, per il tramite di UniSalute, alle strutture stesse. Qualora il costo complessivo delle prestazioni dovesse superare la disponibilità annua prevista, l'importo eccedente dovrà essere versato direttamente dall'Iscritto alla struttura convenzionata.

### **6.12. Cure dentarie da infortunio**

In deroga a quanto previsto al capitolo 7 "Casi di non operatività del piano" al punto 3, il Fondo liquida all'Iscritto le spese sostenute per prestazioni odontoiatriche e ortodontiche a seguito di infortunio.

La documentazione sanitaria necessaria per ottenere la liquidazione delle prestazioni effettuate consiste in:

- radiografie e referti radiologici
- referto di Pronto Soccorso con specifica indicazione del trauma e dell'evidenza obiettiva dello stesso, allegando eventuali consulenze specialistiche ed esami strumentali.

- **In caso di utilizzo di strutture sanitarie e di personale convenzionato con il Fondo Fasda attraverso UniSalute**

Le spese per le prestazioni erogate all'Iscritto vengono liquidate direttamente dal Fondo Fasda, per il tramite di UniSalute, alle strutture stesse, senza l'applicazione di importi a carico dell'Iscritto.

- **In caso di utilizzo di strutture sanitarie o personale non convenzionato**

**La presente modalità di erogazione delle prestazioni è operante esclusivamente qualora l'Iscritto fosse domiciliato in una provincia priva di strutture sanitarie convenzionate da UniSalute per il Fondo Fasda.**

Le spese sostenute vengono rimborsate integralmente.

- **In caso di utilizzo del Servizio Sanitario Nazionale**

Il Fondo rimborsa integralmente i ticket sanitari a carico dell'Isritto.

**La disponibilità annua per la presente copertura è di € 500,00 per persona.**

### **6.13. Interventi chirurgici odontoiatrici extraricovero**

In deroga a quanto previsto al paragrafo 7 “Casi di non operatività del piano” al punto 3, il Fondo liquida le spese sostenute per gli interventi chirurgici conseguenti alle seguenti patologie compresi gli interventi di implantologia dentale anche se successivi ad interventi chirurgici avvenuti fuori dalla copertura purché anch'essi conseguenti alle seguenti patologie:

- adamantinoma
- ascesso dentario da strumento endodontico endocanalare
- cisti follicolari
- cisti radicolari
- odontoma
- osteiti che coinvolgano almeno un terzo dell'osso mascellare o mandibolare

Per l'attivazione della copertura è necessaria una prescrizione medica contenente il quesito diagnostico o la patologia che ha reso necessaria la prestazione stessa.

La documentazione sanitaria necessaria per ottenere il rimborso delle spese sostenute consiste in:

- radiografie e referti radiologici per osteiti mascellari e ascesso dentario da strumento endodontico endocanalare;
- radiografie, referti radiologici e referti istologici per cisti follicolari e cisti radicolari, adamantinoma, odontoma.

- **In caso di utilizzo di strutture sanitarie e di personale convenzionato con il Fondo Fasda attraverso UniSalute**

Le spese per le prestazioni erogate all'Isritto vengono liquidate direttamente dal Fondo Fasda, per il tramite di UniSalute, alle strutture stesse, senza l'applicazione di importi a carico dell'Isritto.

- **In caso di utilizzo di strutture sanitarie o personale non convenzionato**

**La presente modalità di erogazione delle prestazioni è operante esclusivamente qualora l'iscritto fosse domiciliato in una provincia priva di strutture sanitarie convenzionate da UniSalute per il Fondo Fasda.**

Le spese sostenute vengono rimborsate integralmente.

- **In caso di utilizzo del Servizio Sanitario Nazionale**

Il Fondo rimborsa integralmente i ticket sanitari a carico dell'iscritto.

<p><b>La disponibilità annua per la presente copertura è di € 1.500,00 per persona.</b></p>
---

#### **6.14. Prestazioni odontoiatriche particolari**

In deroga a quanto previsto al paragrafo 7 "Casi di non operatività del piano" al punto 3, il Fondo provvede al pagamento, **nella misura del 50%**, del "pacchetto" di prestazioni odontoiatriche particolari (fruibile una volta l'anno in strutture sanitarie convenzionate con il Fondo Fasda attraverso UniSalute indicate dalla Centrale Operativa previa prenotazione).

Le prestazioni che costituiscono il "pacchetto" sotto indicate sono nate per monitorare l'eventuale esistenza di stati patologici, ancorché non ancora conclamati, e si prevede siano particolarmente opportune per soggetti che abbiano sviluppato casi di familiarità.

- Ablazione del tartaro con eventuale visita di controllo mediante utilizzo di ultrasuoni, o in alternativa, qualora si rendesse necessario, mediante il ricorso ad un altro tipo di trattamento per l'igiene orale.

Qualora, a causa della particolare condizione clinica e/o patologica dell'iscritto, il medico della struttura convenzionata riscontri, in accordo con il Fondo, la necessità di effettuare una seconda seduta di ablazione del tartaro nell'arco dello stesso anno associativo, il Fondo attraverso UniSalute provvederà ad autorizzare e liquidare la stessa nei limiti sopra indicati.

Restano invece a carico dell'iscritto, se richieste, ulteriori prestazioni, quali, ad esempio, la fluorazione, la levigatura delle radici, la levigatura dei solchi ecc.

### 6.15. Prestazioni diagnostiche particolari

Il Fondo provvede al pagamento delle prestazioni sotto elencate **effettuate una volta l'anno in strutture sanitarie convenzionate con il Fondo Fasda attraverso UniSalute previa prenotazione**. Le prestazioni previste, nate per monitorare l'eventuale esistenza di stati patologici, ancorché non ancora conclamati, si prevede siano particolarmente opportune per soggetti che abbiano sviluppato casi di familiarità. Le prestazioni previste devono essere effettuate in un'unica soluzione.

- Alanina aminotransferasi ALT
- Aspartato Aminotransferasi AST
- colesterolo HDL
- colesterolo totale
- creatinina
- esame emocromocitometrico e morfologico completo
- gamma GT
- glicemia
- trigliceridi
- tempo di tromboplastina parziale (PTT)
- tempo di protrombina (PT)
- urea
- VES
- PSA (Specifico antigene prostatico) + PSA free
- Urine; esame chimico, fisico e microscopico
- Feci: Ricerca del sangue occulto
- Pap test
- Visita specialistica cardiologica con elettrocardiogramma di base (ECG)

### 6.16. Trattamenti fisioterapici riabilitativi

Il Fondo provvede al pagamento delle spese per i trattamenti fisioterapici, a seguito di malattia o infortunio, esclusivamente a fini riabilitativi, sempreché siano prescritti da medico "di base" o da specialista la cui specializzazione sia inerente alla patologia denunciata e siano effettuate da personale medico o paramedico abilitato in terapia della riabilitazione il cui titolo dovrà essere comprovato dal documento di spesa.

Sono escluse dalla copertura prestazioni quali linfo-drenaggio, pressoterapia e shiatsu. È prevista l'agopuntura effettuata anche a fini antalgici.

Non rientrano in copertura prestazioni effettuate presso palestre, club ginnico-sportivi, studi estetici, alberghi salute, medical hotel, centri benessere anche se con annesso centro medico.

- **In caso di utilizzo di strutture sanitarie e di personale convenzionato con il Fondo Fasda attraverso UniSalute**

Le spese per le prestazioni erogate all'iscritto vengono liquidate direttamente dal Fondo Fasda, per il tramite di UniSalute, alle strutture stesse, senza l'applicazione di importi a carico dell'iscritto. L'iscritto dovrà presentare alla struttura la prescrizione del proprio medico curante contenente la patologia.

- **In caso di utilizzo di strutture sanitarie o personale non convenzionato**

**La presente modalità di erogazione delle prestazioni è operante esclusivamente qualora l'iscritto fosse domiciliato in una provincia priva di strutture sanitarie convenzionate da UniSalute per il Fondo Fasda.**

Le spese sostenute vengono rimborsate integralmente. Per ottenere il rimborso da parte del Fondo, è necessario che l'iscritto alleggi alla copia della fattura la copia della richiesta del medico curante contenente la patologia.

- **In caso di utilizzo del Servizio Sanitario Nazionale**

Il Fondo rimborsa integralmente i ticket sanitari a carico dell'iscritto. Per ottenere il rimborso da parte del Fondo, è necessario che l'iscritto alleggi alla copia della fattura la della richiesta del medico curante contenente la patologia.

<p><b>La disponibilità annua per la presente copertura è di € 350,00 per persona.</b></p>
---

## 6.17. **Sindrome metabolica**

Per attivare la copertura l'Isritto dovrà **compilare il questionario** raggiungibile cliccando su [www.unisalute.it](http://www.unisalute.it) e "confermare il suo invio". Il Fondo, attraverso UniSalute, provvederà ad analizzarne i contenuti ed entro 2 giorni comunicherà all'Isritto l'esito delle valutazioni tramite email mettendo a disposizione le informazioni sull'area riservata accessibile tramite username e password

Il Fondo, attraverso UniSalute, fornirà all'Isritto indipendentemente dallo stato risultante dal questionario alcune indicazioni per consentirgli di assumere comportamenti e stili di vita più corretti in merito ad attività fisica ed alimentazione anche attraverso un regime dietetico personalizzato.

Il Fondo, attraverso UniSalute, comunicherà l'esito della verifica e metterà a disposizione le informazioni sull'area riservata accessibile tramite username e password. L'Isritto verrà contattato (via email, sms o telefono) periodicamente per compiere delle verifiche sulla effettiva applicazione delle indicazioni fornite.

**Solo nel caso in cui l'Isritto si trovi in uno stato di Sindrome Metabolica "non conclamata",** poiché gli indicatori del rischio di Sindrome Metabolica devono essere regolarmente monitorati, il Fondo provvederà all'organizzazione e al pagamento delle prestazioni sotto indicate da **effettuarsi con cadenza semestrale in strutture sanitarie convenzionate con il Fondo Fasda attraverso UniSalute indicate dalla Centrale Operativa previa prenotazione.**

- colesterolo HDL
- colesterolo totale
- glicemia
- trigliceridi

Al fine di incentivare l'Isritto ad effettuare il percorso prevenzione, sarà attivata anche una cartella medica online personale in cui egli potrà registrare questi parametri.

**La presente copertura verrà prestata fino alla scadenza del Piano sanitario a partire dalla data di compilazione del questionario presente nel sito [www.unisalute.it](http://www.unisalute.it).**

Eventuali visite o accertamenti che si rendessero successivamente necessari **potranno essere fruiti dall'Iscritto attraverso le strutture sanitarie convenzionate con il Fondo Fasda attraverso UniSalute.**

**Qualora tali prestazioni rientrino tra quelle in copertura, le stesse verranno erogate nel rispetto delle modalità liquidative di cui al relativo paragrafo.** Se invece tali prestazioni non dovessero rientrare tra quelle in copertura, all'Iscritto verrà fornito un **servizio di "fax-assistito" che gli consentirà di accedere alle strutture convenzionate con il Fondo Fasda attraverso UniSalute a tariffe agevolate, mantenendo i costi a proprio carico.**

### **6.18. Diagnosi comparativa**

Il Fondo dà la possibilità all'Iscritto di avere un secondo e qualificato parere sulla precedente diagnosi fatta dal proprio medico, con le indicazioni terapeutiche più utili per trattare la patologia in atto.

Telefonando al numero verde della Centrale Operativa UniSalute 800-009632, l'Iscritto verrà informato sulla procedura da attivare per ottenere la prestazione.

Il Fondo mette a disposizione dell'Iscritto i seguenti servizi:

1. **Consulenza Internazionale.** Il Fondo tramite UniSalute rilascerà all'Iscritto un referto scritto contenente le indicazioni di un medico specialista individuato da Best Doctors® e la cui specialità risulti appropriata al caso. Tale referto sarà redatto in base all'analisi della documentazione sanitaria richiesta per ricostruire la diagnosi e conterrà specifiche informazioni riguardanti il curriculum del medico interpellato.
2. **Trova Il Medico.** Il Fondo, attraverso Best Doctors®, metterà in contatto l'Iscritto con un massimo di tre specialisti scelti tra i più qualificati nel trattamento della patologia in atto. A tal fine Best Doctors® ricerca nel suo database e identifica gli specialisti con una particolare competenza nel trattamento della malattia, tenendo conto, quando possibile, delle preferenze geografiche dell'Iscritto.

3. **Trova la Miglior Cura.** Qualora l'Isritto intenda avvalersi di uno dei medici segnalati da UniSalute per il Fondo, la stessa, attraverso Best Doctors®, provvederà a fissare tutti gli appuntamenti e a prendere gli accordi per l'accettazione presso l'Istituto di cura, l'alloggio in albergo, il trasporto in automobile o ambulanza dell'Isritto laddove necessario. Best Doctors® supervisionerà il pagamento delle fatture/ricevute e garantirà che la fatturazione sia corretta e priva di duplicazioni, errori e abusi. L'esclusiva rete di centri di eccellenza di Best Doctors® consentirà all'Isritto di godere di sconti significativi sulle tariffe mediche.

L'insieme delle prestazioni sopraindicate è fornito esclusivamente per le seguenti patologie:

- AIDS
- Morbo di Alzheimer
- Perdita della vista
- Cancro
- Coma
- Malattie cardiovascolari
- Perdita dell'udito
- Insufficienza renale
- Perdita della parola
- Trapianto di organo
- Patologia neuro motoria
- Sclerosi multipla
- Paralisi
- Morbo di Parkinson
- Infarto
- Ictus
- Ustioni Gravi

Per l'attivazione della copertura, l'Isritto dovrà contattare la Centrale Operativa e concordare con il medico la documentazione necessaria; dovrà poi inviare la documentazione clinica in Suo possesso, richiesta dal medico UniSalute, in relazione alla specifica patologia per la quale viene richiesta la diagnosi comparativa. Tale documentazione sarà poi inoltrata dal Fondo, con costi a proprio carico, ai consulenti medici esterni per l'individuazione del miglior terapeuta italiano o estero per quella specifica patologia.



## 6.19. Stati di non autosufficienza consolidata/permanente

Il Fondo, per un massimo di quattro anni dal momento dell'attivazione della copertura e comunque non oltre la scadenza del Piano sanitario, garantisce attraverso la rete di strutture convenzionate con il Fondo Fasda attraverso UniSalute l'erogazione di prestazioni sanitarie e/o socio assistenziali, per un valore corrispondente al limite di spesa mensile garantito, sempre che sia comprovata tra le parti la sopravvenuta non autosufficienza dell'Isritto.

Ai fini dell'operatività della copertura, gli Isritti devono rientrare nelle seguenti condizioni di associabilità:

1. Non avere bisogno dell'aiuto di un terzo per compiere quotidianamente uno o più delle attività di vita di seguito indicate:
  - a) Lavarsi
  - b) Vestirsi e svestirsi
  - c) Andare al bagno e usarlo
  - d) Spostarsi
  - e) Continenza
  - f) Nutrirsi
2. Non essere in diritto, aver richiesto o essere stato riconosciuto invalido civile nella misura di almeno il 40%.
3. Non essere affette dalla malattia di Alzheimer, di Parkinson e Parkinsonismi, dalla sclerosi a placche, dalla sclerosi laterale amiotrofica, da demenze su base vascolare acute e croniche o da diabete complicato da neuropatie e/o angiopatie o da ipertensione non controllata (intendendosi per tale quelle forme particolari di ipertensione che, nonostante l'assunzione di farmaci ipertensivi, mantengono valori di pressione particolarmente elevati sui quali non è possibile intervenire clinicamente) o controllabile solo con l'assunzione di almeno 3 farmaci.
4. Non essere affette da tossicodipendenza da sostanze stupefacenti o farmacologiche, alcolismo, HIV, epatite cronica.

Viene riconosciuto in stato di non autosufficienza l'Isritto il cui stato clinico venga giudicato **consolidato** e che si trovi nell'impossibilità fisica totale e **permanente** di poter effettuare da solo parte degli atti elementari di vita quotidiana:

- Lavarsi
- Vestirsi e svestirsi
- Andare al bagno e usarlo

- Spostarsi
- Continenza
- Nutrirsi

Per ogni attività viene constatato il grado di autonomia dell'iscritto nel suo compimento ed assegnato un punteggio secondo lo schema di seguito riportato.

L'insorgenza dello stato di non autosufficienza permanente viene riconosciuto quando la somma dei punteggi raggiunge almeno 40 punti (per la definizione del punteggio si veda il seguente "Schema per l'accertamento dell'insorgere di non autosufficienza").

### **SCHEMA PER L'ACCERTAMENTO DELL'INSORGERE DI NON AUTOSUFFICIENZA - ATTI ELEMENTARI DELLA VITA QUOTIDIANA**

<b>LAVARSI</b>	<b>PUNTEGGIO</b>
<b>1° grado</b> L'iscritto è in grado di farsi il bagno e/o la doccia in modo completamente Autonomo	0
<b>2° grado</b> L'iscritto necessita di assistenza per entrare nella e/o uscire dalla vasca da bagno	5
<b>3° grado</b> L'iscritto necessita di assistenza per entrare nella e/o uscire dalla vasca da bagno e durante l'attività stessa del farsi il bagno	10
<b>VESTIRSI E SVESTIRSI</b>	<b>PUNTEGGIO</b>
<b>1° grado</b> L'iscritto è in grado di vestirsi e svestirsi in modo completamente autonomo	0
<b>2° grado</b> L'iscritto necessita di assistenza per vestirsi e/o svestirsi la parte superiore o la parte inferiore del corpo e/o per applicare/togliere una protesi	5
<b>3° grado</b> L'iscritto necessita sia per la parte superiore del corpo sia per la parte inferiore del corpo di assistenza per vestirsi e/o svestirsi e/o applicare/togliere una protesi	10

<b>ANDARE AL BAGNO E USARLO</b>	<b>PUNTEGGIO</b>
<b>1° grado</b> L'iscritto è in grado di svolgere autonomamente e senza assistenza da parte di terzi seguenti gruppi di attività identificati con (1), (2) e (3): (1) andare in bagno (2) lavarsi, lavarsi i denti, pettinarsi, asciugarsi, radersi (3) effettuare atti di igiene personale dopo essere andato in bagno	0
<b>2° grado</b> L'iscritto necessita di assistenza per almeno uno e al massimo due dei suindicati gruppi di attività (1), (2) e (3)	5
<b>3° grado</b> L'iscritto necessita di assistenza per tutti i sopra indicati gruppi di attività (1), (2) e (3)	10
<b>SPOSTARSI</b>	<b>PUNTEGGIO</b>
<b>1° grado</b> l'iscritto è in grado di muoversi autonomamente all'interno della residenza abituale anche con l'utilizzo di protesi	0
<b>2° grado</b> l'iscritto è in grado di muoversi all'interno della residenza abituale solo con l'utilizzo di ausili, come per esempio sedia a rotelle o deambulatore	5
<b>3° grado</b> l'iscritto è in grado di muoversi all'interno della residenza abituale solo con l'assistenza di terzi	10
<b>CONTINENZA</b>	<b>PUNTEGGIO</b>
<b>1° grado</b> L'iscritto è completamente continente	0
<b>2° grado</b> L'iscritto presenta incontinenza di urina o feci al massimo una volta al giorno	5
<b>3° grado</b> L'iscritto è completamente incontinente e vengono utilizzati aiuti tecnici come catetere o colostomia	10

<b>NUTRIRSI</b>	<b>PUNTEGGIO</b>
<b>1° grado</b> L'iscritto è completamente e autonomamente in grado di consumare bevande e cibi preparati e serviti	0
<b>2° grado</b> L'iscritto necessita di assistenza per una o più delle seguenti attività preparatorie: <ul style="list-style-type: none"> <li>• sminuzzare/tagliare cibo</li> <li>• sbucciare la frutta</li> <li>• aprire un contenitore/una scatola</li> <li>• versare bevande nel bicchiere</li> </ul>	5
<b>3° grado</b> L'iscritto non è in grado di bere autonomamente dal bicchiere e mangiare dal piatto. Fa parte di questa categoria l'alimentazione artificiale	10

**La disponibilità mensile per la presente copertura è di € 500,00 per persona.**

### **6.20. Piano assistenziale individualizzato (PAI) e prestazioni sanitarie medico assistenziali fornite da strutture convenzionate**

L'amministratore di sostegno, il tutore legale o il familiare preposto alla cura dell'iscritto o l'iscritto stesso, qualora quest'ultimo si trovi in uno stato di non autosufficienza come definito nel Piano sanitario, dovrà telefonare al numero verde 800-009632 attivo tutti i giorni 24 ore su 24 (o dall'estero numero non gratuito composto dal prefisso internazionale per l'Italia + 0516389048) e fornire le informazioni richieste per poter fruire, nell'ambito della disponibilità mensile prevista e previa valutazione del Fondo, delle prestazioni e consulenze, di natura sanitaria e non, di cui ai punti seguenti, secondo le modalità ivi descritte.

Il Fondo intervistando telefonicamente l'iscritto, l'amministratore di sostegno, il tutore legale o il familiare preposto alla cura dell'iscritto, valuterà la richiesta pervenuta ed effettuerà una prima valutazione del caso. In questa fase, qualora il Fondo valuti che vi siano i presupposti,

potranno essere fornite dal Case Manager informazioni sui servizi socio-sanitari erogati dalle strutture socio assistenziali e indicazioni sugli uffici deputati ad offrire assistenza a fronte di condizioni di non autosufficienza. Il Case manager provvede inoltre ad inviare all'Iscritto una guida orientativa per le agevolazioni socio/gestionali.

A seguito del contatto telefonico l'Iscritto, l'amministratore di sostegno o il tutore legale o il familiare preposto alla cura dell'Iscritto, dovrà produrre idonea documentazione. Sulla base delle informazioni acquisite telefonicamente e della valutazione della documentazione sanitaria pervenuta, il Fondo si riserva la facoltà di organizzare una visita domiciliare allo scopo di confermare o meno lo stato di non autosufficienza, alla presenza anche del proprio Medico e del Case Manager.

#### **1) Nel caso in cui il Fondo riconosca lo stato di non autosufficienza consolidato**

Il Case Manager eseguirà una valutazione multidimensionale allo scopo di redigere il PAI, integrato con l'indicazione dei servizi assistenziali forniti dagli Enti pubblici (Regioni, Comuni, ASL) e consegnerà all'Iscritto una guida orientativa, contenente informazioni rispetto al comune di residenza, risposte a quesiti e a necessità espresse dall'Iscritto o dai familiari.

Qualora l'Iscritto necessitasse di una o più prestazioni tra quelle sotto elencate, il Fondo, nei limiti della disponibilità mensile, provvederà a prenotare, autorizzare e liquidare le prestazioni che verranno effettuate sia al domicilio dell'Iscritto che nelle strutture stesse.

All'Iscritto verrà fornita una lettera con l'indicazione delle prestazioni che sono state concordate. In tale documento sarà indicato in modo analitico l'elenco delle prestazioni che resteranno a carico del Fondo, quelle che verranno erogate con tariffe agevolate il cui costo rimarrà a carico dell'Iscritto e quelle eventualmente rifiutate dall'Iscritto. Questo documento dovrà essere firmato dall'Iscritto, dall'amministratore di sostegno o tutore legale o dal familiare preposto alla cura dell'Iscritto, per accettazione del PAI.

Di seguito le prestazioni erogabili a seguito del processo sopra descritto:

- Assistenza fornita da infermiere – Operatore Socio Sanitario – Assistente familiare;
- Badante;
- Trattamenti fisioterapici e rieducativi;
- Visite specialistiche;
- Accertamenti diagnostici;
- Trasporto in Ambulanza;
- Prestazioni erogate in regime di ricovero.

Il Fondo procederà con la prenotazione e autorizzazione, delle suddette prestazioni, esclusivamente in strutture convenzionate con il Fondo Fasda attraverso UniSalute, non prevedendo il rimborso di alcuna spesa sostenuta.

Il Fondo provvederà a monitorare costantemente l'andamento del PAI, intervenendo eventualmente a sua modifica, in base ai riscontri ricevuti dall'Iscritto stesso e/o dalle strutture convenzionate con il Fondo Fasda attraverso UniSalute utilizzate per l'erogazione delle sopra elencate prestazioni.

Qualora, a seguito dell'esaurimento del limite di spesa mensile garantito, una prestazione rimanga a parziale o a totale carico dell'Iscritto, è possibile usufruire tramite condivisione con il Case Manager e la Centrale Operativa, della prenotazione delle prestazioni sanitarie/assistenziali e l'invio alle strutture, prescelte tra quelle facenti parte delle strutture convenzionate con il Fondo Fasda attraverso UniSalute, di un fax che consentirà di ottenere l'applicazione di tariffe riservate agli Iscritti al Fondo con un conseguente risparmio rispetto al tariffario normalmente previsto.

## **2) Nel caso in cui il Fondo riconosca uno stato di non autosufficienza non ancora consolidato e suscettibile di miglioramento**

Il Case Manager eseguirà una valutazione multidimensionale allo scopo di redigere il PAI, integrato con l'indicazione dei servizi assistenziali, se attivati, forniti dagli Enti pubblici (Regioni, Comuni, ASL) e consegnerà all'Iscritto una guida orientativa, contenente informazioni rispetto al comune di residenza, risposte a quesiti e a necessità espresse dall'Iscritto o dai familiari.

Qualora l'iscritto necessitasse di una o più prestazioni tra quelle elencate al punto 1), il Fondo provvederà a prenotare tali prestazioni, il cui costo resterà a carico dell'iscritto, e invierà alla struttura prescelta tra quelle facenti parte delle strutture convenzionate con il Fondo Fasda attraverso UniSalute, un fax che permetterà allo stesso di ottenere l'applicazione di tariffe riservate agli iscritti al Fondo con un conseguente risparmio rispetto al tariffario normalmente previsto.

Il Fondo provvederà a monitorare costantemente l'andamento del PAI, intervenendo eventualmente a sua modifica, in base ai riscontri ricevuti dall'iscritto stesso e/o dalle strutture convenzionate con il Fondo Fasda attraverso UniSalute utilizzate per l'erogazione delle prestazioni previste al precedente punto 1).

Il Fondo si riserva la facoltà di sottoporre l'iscritto ad ulteriori visite mediche allo scopo di monitorare le condizioni cliniche dello stesso.

Nel caso in cui, successivamente, il consolidamento dello stato di salute dell'iscritto comporti il riconoscimento dello stato di non autosufficienza, il Fondo rimborserà le prestazioni precedentemente concordate e prenotate per tramite di UniSalute, nei limiti della disponibilità mensile.

Qualora invece le condizioni dell'iscritto non rientrassero più nei parametri della non autosufficienza, tali prestazioni rimarranno a carico dell'iscritto stesso.

### **3) Nel caso in cui il Fondo non riconosca lo stato di non autosufficienza**

Lo stesso provvederà a darne comunicazione scritta all'iscritto. Laddove il punteggio assegnato dal Fondo al termine dell'istruttoria risultasse essere di almeno 30 punti, il Case Manager eseguirà una valutazione multidimensionale allo scopo di redigere il PAI, integrato con l'indicazione dei servizi assistenziali forniti dagli Enti pubblici (Regioni, Comuni, ASL) e consegnerà all'iscritto una guida orientativa, contenente informazioni rispetto al comune di residenza, risposte a quesiti e a necessità espresse dall'iscritto o dai familiari.

Qualora l'iscritto necessitasse di una o più prestazioni tra quelle elencate al punto 1), il Fondo provvederà a prenotare tali prestazioni, il cui costo resterà a carico dell'iscritto, e invierà alla struttura prescelta tra quelle facenti parte delle strutture convenzionate con il Fondo Fasda attraverso UniSalute, un fax che permetterà allo stesso di ottenere l'applicazione di tariffe riservate agli iscritti al Fondo con un conseguente risparmio rispetto al tariffario normalmente previsto.

## 6.21. Prestazioni a tariffe agevolate

Qualora per una delle prestazioni appartenenti a una delle coperture sopra indicate non sia attivabile la copertura nel Piano sanitario per esaurimento del limite di spesa annuo o perché il costo della prestazione è inferiore al minimo non indennizzabile e rimanga a totale carico dell'Iscritto, è possibile richiedere comunque alla Centrale Operativa la prenotazione della prestazione e l'invio alla struttura, prescelta tra quelle convenzionate con il Fondo Fasda attraverso UniSalute, di un fax che consentirà di ottenere l'applicazione di tariffe riservate agli Iscritti con un conseguente risparmio rispetto al tariffario normalmente previsto.

## 6.22. Servizi di consulenza

I seguenti servizi di consulenza vengono forniti dalla Centrale Operativa telefonando al **numero verde 800-009632** (dall'estero prefisso internazionale dell'Italia + 0516389046) dal lunedì al venerdì dalle 8.30 alle 19.30.

Dall'estero occorre comporre il prefisso internazionale dell'Italia **di prossima attivazione**.

### **a) Informazioni sanitarie telefoniche**

La Centrale Operativa attua un servizio di informazione sanitaria in merito a:

- strutture sanitarie pubbliche e private: ubicazione e specializzazioni;
- indicazioni sugli aspetti amministrativi dell'attività sanitaria (informazioni burocratiche, esenzione tickets, assistenza diretta e indiretta in Italia e all'estero, ecc.);
- centri medici specializzati per particolari patologie in Italia e all'estero;
- farmaci: composizione, indicazioni e controindicazioni.

### **b) Prenotazione di prestazioni sanitarie**

La Centrale Operativa fornisce un servizio di prenotazione delle **prestazioni sanitarie garantite dal piano nella forma di assistenza diretta nelle strutture sanitarie convenzionate** da UniSalute per il Fondo Fasda.

### **c) Pareri medici immediati**

Qualora in conseguenza di infortunio o di malattia l'Iscritto necessiti di una consulenza telefonica da parte di un medico, la Centrale Operativa fornirà tramite i propri medici le informazioni e i consigli richiesti.



## 7. CASI DI NON OPERATIVITÀ DEL PIANO

Il Piano sanitario non comprende tutti gli eventi riconducibili al tipo di copertura prevista, non tutte le spese sostenute per le prestazioni sanitarie garantite sono coperte dal Piano stesso.

Il Piano sanitario non è operante per:

1. le cure e/o gli interventi per l'eliminazione o la correzione di difetti fisici\* o di malformazioni\*\* preesistenti alla stipulazione del Piano sanitario;
2. la cura delle malattie mentali e dei disturbi psichici in genere, compresi i comportamenti nevrotici;
3. le protesi dentarie, la cura delle parodontopatie, le cure dentarie e gli accertamenti odontoiatrici fatto salvo le coperture a carattere odontoiatrico espressamente previste in copertura;
4. le prestazioni mediche aventi finalità estetiche (salvo gli interventi di chirurgia plastica ricostruttiva, compresi nell'elenco dei Grandi Interventi, resi necessari da infortuni o da interventi demolitivi avvenuti durante l'operatività del Piano sanitario e salvo gli interventi di chirurgia plastica eseguiti sui neonati come previsto al paragrafo 6.1.3 "Neonati")
5. i ricoveri durante i quali vengono compiuti solamente accertamenti o terapie fisiche che, per la loro natura tecnica, possono essere effettuati anche in ambulatorio;
6. gli accertamenti per infertilità e pratiche mediche finalizzate alla fecondazione artificiale;
7. i ricoveri causati dalla necessità dell'Isritto di avere assistenza di terzi per effettuare gli atti elementari della vita quotidiana nonché i ricoveri per lunga degenza. Si intendono quali ricoveri per lunga degenza quelli determinati da condizioni fisiche dell'Isritto che non consentono più la guarigione con trattamenti medici e che rendono necessaria la permanenza in Istituto di cura per interventi di carattere assistenziale o fisioterapico di mantenimento.
8. gli interventi per sostituzione di protesi ortopediche di qualunque tipo;
9. il trattamento delle malattie conseguenti all'abuso di alcool e di psicofarmaci, nonché all'uso non terapeutico di stupefacenti o di allucinogeni;
10. gli infortuni derivanti dalla pratica di sport estremi e pericolosi, quali ad esempio gli sport aerei, motoristici, automobilistici, il free-

climbing, il rafting e l'alpinismo estremo, nonché dalla partecipazione alle relative gare e prove di allenamento, siano esse ufficiali o meno;

11. gli infortuni causati da azioni dolose compiute dall'Isritto;
12. le conseguenze dovute a tentato suicidio, autolesionismo ed azioni delittuose commesse dall'Isritto con dolo o colpa grave;
13. le conseguenze dirette o indirette di trasmutazione del nucleo dell'atomo di radiazioni provocate dall'accelerazione artificiale di particelle atomiche e di esposizione a radiazioni ionizzanti;
14. le conseguenze di guerra, insurrezioni, movimenti tellurici ed eruzioni vulcaniche ed eventi atmosferici;
15. le terapie non riconosciute dalla medicina ufficiale.

Limitatamente alle coperture a carattere odontoiatrico espressamente previste in copertura, il Piano sanitario non è operante per:

16. protesi estetiche
17. trattamenti derivanti da conseguenze di patologie psichiatriche.

*\* Per difetto fisico si intende la deviazione dal normale assetto morfologico di un organismo o di parti di suoi organi per condizioni morbose o traumatiche acquisite.*

*\*\*Per malformazione si intende la deviazione dal normale assetto morfologico di un organismo o di parti di suoi organi per condizioni morbose congenite.*

Limitatamente alle prestazioni previste al paragrafo 6.19 "Stati di non autosufficienza consolidata/permanente" in aggiunta alle esclusioni sopraelencate, il Piano sanitario non è operante per le conseguenze:

1. di malattie mentali, disturbi psichici e del comportamento in genere, compresi i comportamenti nevrotici, psicosi, depressioni e loro conseguenze;
2. dovute a tentato suicidio, autolesionismo ed azioni delittuose commesse dall'Isritto con dolo o colpa grave;
3. di alcolismo acuto o cronico, abuso di alcool e di psicofarmaci, nonché uso non terapeutico di stupefacenti o di allucinogeni;
4. di guerra civile o straniera, di tumulti, di rissa, di atti di terrorismo nei quali l'Isritto ha avuto parte attiva, con la precisazione che i casi di legittima difesa e di assistenza a persona in pericolo sono garantiti;
5. dirette o indirette di trasmutazione del nucleo dell'atomo di radiazioni provocate dall'accelerazione artificiale di particelle atomiche e di esposizione a radiazioni ionizzanti;

6. di infortuni derivanti dalla pratica di sport estremi e pericolosi, quali ad esempio gli sport aerei, motoristici,, automobilistici, il free-climbing, il rafting, l'alpinismo estremo, nonché dalla partecipazione a gare e prove di allenamento, siano esse ufficiali o meno;
7. del rifiuto di seguire le prescrizioni mediche: con ciò si intende che l'Isritto di sua volontà non ha consultato i medici o non ha seguito le indicazioni degli stessi al fine di migliorare il proprio stato di salute;
8. di prestazioni mediche aventi finalità estetiche (salvo gli interventi di chirurgia plastica ricostruttiva resi necessari da infortuni o da interventi demolitivi avvenuti durante l'operatività del Piano sanitario);
9. di partecipazione attiva dell'Isritto ad atti criminali;
10. di infortuni causati da azioni dolose compiute dall'Isritto;
11. delle prestazioni non riconosciute dalla medicina ufficiale.
12. di movimenti tellurici ed eruzioni vulcaniche ed eventi atmosferici.

## **8. ALCUNI CHIARIMENTI IMPORTANTI**

### **8.1. Estensione territoriale**

Il piano sanitario ha validità in tutto il mondo.

### **8.2. Limiti di età**

Il Piano sanitario può essere stipulato o rinnovato fino al raggiungimento del **74°** anno di età dell'Isritto, cessando automaticamente alla prima scadenza annuale del Piano stesso, al compimento del **75°** anno d'età da parte dell'Isritto.

### **8.3. Gestione dei documenti di spesa (fatture e ricevute)**

#### **A) Prestazioni in strutture sanitarie convenzionate da UniSalute per il Fondo Fasda**

La documentazione di spesa per prestazioni sanitarie effettuate in strutture sanitarie convenzionate viene consegnata direttamente dalla struttura all'Isritto.

#### **B) Prestazioni in strutture sanitarie non convenzionate**

La documentazione di spesa ricevuta in copia, viene conservata e allegata alle richieste di rimborso come previsto per legge. Qualora il Fondo dovesse richiedere all'Isritto la produzione degli originali verrà restituita, con cadenza mensile, la sola documentazione eventualmente ricevuta in originale.

## **9. ELENCO GRANDI INTERVENTI CHIRURGICI**

### **NEUROCHIRURGIA**

- Interventi di neurochirurgia per via craniotomica o transorale
- Interventi di cranioplastica
- Intervento sulla ipofisi per via transfenoidale
- Asportazione tumori dell'orbita
- Asportazione di processi espansivi del rachide (intra e/ o extramidollari)
- Interventi per ernia del disco e/o per mielopatie di altra natura a livello cervicale per via anteriore o posteriore
- Interventi sul plesso brachiale

### **OCULISTICA**

- Interventi per neoplasie del globo oculare
- Intervento di enucleazione del globo oculare

### **OTORINOLARINGOIATRIA**

- Asportazione di tumori maligni del cavo orale
- Asportazione di tumori parafaringei, dell'ugola (intervento di ugulotomia) e delle corde vocali (intervento di cordectomia)
- Interventi demolitivi del laringe (intervento di laringectomia totale o parziale)
- Asportazione di tumori maligni del seno etmoidale, frontale, sfenoidale e mascellare
- Ricostruzione della catena ossiculare
- Intervento per neurinoma dell'ottavo nervo cranico
- Asportazione di tumori glomici timpano-giugulari

### **CHIRURGIA GENERALE**

- Intervento per ernia femorale

### **CHIRURGIA DEL COLLO**

- Tiroidectomia totale con svuotamento laterocervicale mono o bilaterale
- Intervento per gozzo retrosternale con mediastinotomia

### **CHIRURGIA DELL'APPARATO RESPIRATORIO**

- Interventi per tumori tracheali, bronchiali, polmonari o pleurici
- Interventi per fistole bronchiali
- Interventi per echinococchi polmonare
- Pneumectomia totale o parziale
- Interventi per cisti o tumori del mediastino

## **CHIRURGIA CARDIOVASCOLARE**

- Interventi sul cuore per via toracotomica
- Interventi sui grandi vasi toracici per via toracotomica
- Interventi sull'aorta addominale per via laparotomica
- Endarterectomia della arteria carotide e della arteria vertebrale
- Decompressione della arteria vertebrale nel forame trasversario
- Interventi per aneurismi: resezione e trapianto con protesi
- Asportazione di tumore glomico carotideo
- Bypass vascolare extracranico-intracranico (EC-IC)

## **CHIRURGIA DELL'APPARATO DIGERENTE**

- Interventi di resezione (totale o parziale) dell'esofago
- Interventi con esofagoplastica
- Intervento per mega-esofago
- Resezione gastrica totale
- Resezione gastro-digiunale
- Intervento per fistola gastro-digiunocolica
- Colectomie totali, emicolectomie e resezioni rettocoliche per via anteriore (con o senza colostomia)
- Interventi di amputazione del retto-ano
- Interventi per megacolon per via anteriore o addomino-perineale
- Exeresi di tumori dello spazio retroperitoneale
- Drenaggio di ascesso epatico
- Interventi per echinococchi epatici
- Resezioni epatiche
- Reinterventi per ricostruzione delle vie biliari
- Interventi chirurgici per ipertensione portale
- Interventi per pancreatite acuta o cronica per via laparotomica
- Interventi per cisti, pseudocisti o fistole pancreatiche per via laparotomica
- Interventi per neoplasie pancreatiche
- Appendicectomia con peritonite diffusa
- Splenectomia totale

## **UROLOGIA**

- Nefroureterectomia radicale
- Surrenalectomia
- Interventi di cistectomia totale
- Interventi ricostruttivi vescicali con o senza ureterosigmoidostomia
- Cistoprostatovescicolectomia
- Interventi di prostatectomia radicale per via perineale, retropubica o trans-sacrale
- Interventi di orchietomia con linfadenectomia per neoplasia testicolare
- Terapia della calcolosi urinaria

## **GINECOLOGIA**

- Isterectomia radicale per via addominale o vagina le con linfadenectomia
- Vulvectomy radicale allargata con linfadenectomia inguinale e/o pelvica
- Intervento radicale per tumori vaginali con linfadenectomia

## **ORTOPEDIA E TRAUMATOLOGIA**

- Interventi per costola cervicale
- Interventi di stabilizzazione vertebrale
- Interventi di resezione di corpi vertebrali
- Trattamento delle dismetrie e/o delle deviazioni degli arti inferiori con impianti esterni
- Interventi demolitivi per asportazione di tumori ossei
- Interventi di protesizzazione di spalla, gomito, anca o ginocchio
- Interventi per sindrome del tunnel carpale
- Intervento per dito a scatto
- Riduzione cruenta di lussazione dell'anca

## **CHIRURGIA PEDIATRICA (gli interventi sotto elencati sono in copertura solo in caso di neonati iscritti dal momento della nascita)**

- Polmone cistico e policistico (lobectomia, pneumonectomia)
- Correzione chirurgica di atresie e/o fistole congenite
- Correzione chirurgica di megauretere congenito
- Correzione chirurgica di megacolon congenito

## **TRAPIANTI DI ORGANO**

- Tutti

